



بنیاد و سکن انقلاب اسلامی  
استان زنجان



جمهوری اسلامی ایران  
سازمان برنامه و بودجه کشور  
سازمان مدیریت و برنامه ریزی  
استان زنجان

# سند برنامه توسعه اقتصادی، اشتغالزایی و طرح توسعه پایدار منظومه های روستایی

## استان زنجان

پیش نویس مقدماتی  
(ویرایش اول)



شهرستان: ایجرود  
بخش: مرکزی

ارنا نه مشاورین مشاور

مشاور شهرساز، برنامه ریز و پدافند غیرعامل



بِسْمِ اللَّهِ الرَّحْمَنِ الرَّحِيمِ





بنیادسکن انقلاب اسلامی  
استان زنجان



جمهوری اسلامی ایران  
سازمان برنامه و بودجه کشور  
سازمان مدیریت و برنامه ریزی  
استان زنجان

سند

برنامه توسعه اقتصادی، اشتغالزایی

و طرح توسعه پایدار مطمومه های روستایی استان زنجان

شهرستان: ایجرود

بخش: مرکزی

شهریور ۱۳۹۹



## فهرست مطالب

| صفحه | عنوان  |
|------|--|
| ۱    | پیشگفتار ۱   |
| ۳    | پیشگفتار ۲   |
| ۵    | تقدیر و سپاس   |
| ۷    | کلیات  |
| ۹    | مقدمه  |
| ۱۰   | ۱- تبیین و تحلیل وضع موجود روستاهای بخش                                    |
| ۱۰   | ۱-۱- شاخص‌های وضعیت توسعه بخش  |
| ۱۱   | ۲-۱- قابلیت‌ها   |
| ۱۳   | ۳-۱- محدودیت‌ها و تنگناها  |
| ۱۴   | ۴-۱- مسائل کلیدی بخش   |
| ۱۶   | ۵-۱- ساختار و سازمان فضایی موجود   |
| ۱۷   | ۲- تصور کلان توسعه روستاهای بخش  |
| ۱۷   | ۱-۲- اهداف کلی   |
| ۱۸   | ۳-۲- جهت‌گیری‌های توسعه  |
| ۱۹   | ۴-۲- راهبردها  |
| ۲۱   | ۵-۲- سیاست‌های اجرایی  |
| ۲۲   | ۶-۲- تعیین الزامات تحقق اهداف و سیاست‌ها                                   |
| ۲۵   | ۳- اقدامات، فعالیت‌ها، طرح‌ها، پروژه‌های توسعه بخش (پیوست سند)             |
| ۲۵   | ۱-۳- اقدامات و فعالیت‌های ذیربط تصمیمات و مصوبات مقرراتی و اجرایی - جدول ۴ |
| ۲۵   | ۲-۳- طرح‌های سرمایه‌گذاری اولویت بندی شده در سطح بخش - جدول ۵              |
| ۲۵   | ۳-۳- پروژه‌های عمرانی اولویت بندی شده در سطح بخش - جدول ۶                  |
| ۲۵   | ۴- نظام اجرایی، نظارت و بازنگری سند  |
| ۲۵   | ۱-۴- سازمان اجرایی   |
| ۲۵   | ۲-۴- نظارت بر اجرا   |
| ۲۵   | ۳-۴- بازنگری سند   |

## فهرست جداول

| عنوان  | صفحه |
|--|------|
| جدول ۱- متغیرها و شاخص‌های بیان وضعیت موجود.....                         | ۱۰   |
| جدول ۲- تعیین اهداف کمی بر حسب اهداف کلی.....                            | ۱۸   |
| جدول ۳- عناوین اقدامات و کسب و کارهای محرک متوسط مقیاس.....              | ۲۲   |
| جدول ۴- اقدامات و فعالیتهای ذیربط تصمیمات و مصوبات مقرراتی و اجرایی..... | ۲۶   |
| جدول ۵- فهرست طرح‌های سرمایه‌گذاری.....                                  | ۲۷   |
| ضمیمه ۱ جدول ۵ - توضیحات طرح‌های سرمایه‌گذاری.....                       | ۲۹   |
| جدول ۶ - فهرست پروژه‌های عمرانی.....                                     | ۳۰   |
| جدول ۷- اعتبار طرح‌های تملک دارایی‌های سرمایه‌ای دستگاه‌های اجرایی.....  | ۳۱   |



## فهرست نقشه‌ها

| عنوان  | صفحه |
|--|------|
| نقشه ۱- ساختار فضایی موجود بخش مرکزی شهرستان ایجرود..... | ۱۶   |
| نقشه ۲- سازمان فضایی موجود بخش مرکزی شهرستان ایجرود..... | ۱۷   |
| نقشه ۳- ساختار فضایی افق.....                            | ۲۴   |
| نقشه ۴- سازمان فضایی افق.....                            | ۲۴   |



## پیشگفتار ۱



## پیشگفتار ۲



## تقدیر و سپاس





## کلیات

روستاهاى استان زنجان همانند ساير روستاهاى کشور، متأثر از جريان وسيع تغييرات فناورى و ارتباطات، تحولات متفاوتى را در زمينه‌هاى اقتصادى، اجتماعى و فرهنگى تجربه کرده‌اند. به‌گونه‌اى که، سرمايه‌گذارى‌هاى گسترده در زيرساخت‌هاى کالبدى روستاها، چهره و کالبد آنها را تغيير داده و سطح انتظارات جامعه روستايى را به جامعه شهربى نزديک و همسو کرده است. با وجود اين اقدامات، ساختار توليد و اشتغال در روستا دستخوش تغييرات محدودترى بوده است.

رشد اقتصاد روستا بر دو محور رشد سرمايه‌گذارى و رشد بهره‌ورى متكى است. البته رشد صرفاً بر مبنای سرمايه‌گذارى به سرعت مشمول قاعده بازده نزولى عوامل توليد شده و بازده سرمايه‌گذارى متأخرتر را کاهش مى‌دهد؛ بنابراین رشد روستا به صرف انجام سرمايه‌گذارى جديد مقرون به صرفه نبوده و به سرعت متوقف مى‌شود. مطالعات اقتصادى نشان مى‌دهد رشد بيش از ۵۰ درصد رشد اقتصادى، به ويژه در روستاها وابسته به ارتقا و رشد بهره‌ورى است. زمينه‌هاى سرمايه‌گذارى در روستاها را مى‌توان از طريق قابليت سنجى و تحليل تنگناها و ساير ملاحظات نظير بازار استخراج نمود و در قالب پروژه‌هاى اولويت‌دار، فرآيند رشد اقتصاد روستا و به تبع آن تحول در روستا را با سرمايه‌گذارى‌هاى جديد تسريع نمود.

سرمايه‌گذارى و سياست‌گذارى براى ارتقاى بهره‌ورى عمومى در اقتصاد روستا به جاى نگاه پروژه‌اى و تقريباً يك بعدى نيازمند رويکرد سيستماتيك و فرآيندى است. در يك دسته‌بندى كلى مى‌توان عوامل كاهنده و يا متوقف كننده ارتقاى بهره‌ورى در روستاها را در قالب محور هاى زير طبقه بندي كرد:

| ردیف | موانع عمومی ارتقای بهره‌وری                                    | فرایند و تبعات   |
|------|--|--|
| ۱    | شکاف معنی دار قیمتی تولید تا مصرف و قیمت‌های با تغییرات گسترده | فاصله معنی داری بین قیمت در مزرعه و قیمت مصرف کننده وجود دارد؛ به نحوی که بخش زیادی از ارزش افزوده بخش کشاورزی از روستاها خارج و نصیب واسطه‌ها می‌شود. این شکاف به کاهش درآمد و انگیزه‌های سرمايه‌گذارى روستايان منتهی می‌شود و به دليل ناکارآمدی سياست‌هاى اصلاحی، فرایند تار عنكبوتی قیمت در بيشتر محصولات رخ مى‌دهد.  |
| ۲    | مقیاس خرد فعالیتها در بخش کشاورزی                              | متأثر از قانون تقسیم اراضی و قانون ارث و عدم شکل‌گیری سياست‌گذارى صنعتی بزرگ مقیاس در چندین دهه گذشته مقیاس توليد کشاورزی در روستاها بسیار کوچک‌تر شده است. در چنین شرایطی به دليل آنکه مبنای فعالیتها صرفاً معیشتی بوده است، معمولاً اهداف اقتصادی مد نظر قرار نگرفته و بهای تمام شده محصولات نیز در دامنه اقتصادی لحاظ نشده است.   |
| ۳    | محدودیت و تقلیل منابع آبی                                      | آب یکی از ارکان و نهاده‌هاى محوری اقتصاد روستا است. تغییرات اقلیم و محدودیت بارش در سه دهه گذشته، افزایش شدید تقاضای مصرف آب در بخش کشاورزی با گسترش اراضی زیر کشت آبی و حفر چاه‌هاى مجاز و غیرمجاز از دهه ۱۳۶۰ به این سو و از طرفی عدم انتشار و تعمیق فناورى‌هاى کاهش مصرف آب در بخش کشاورزی، با فقدان بازار آب یکی از عوامل محوری ارتقاى بهره‌ورى و درآمد روستا از محل فعالیتهاى کشاورزی است. با مصرف موجود آب در بخش کشاورزی مى‌توان توليد را دو تا سه برابر افزایش داد. آب سطحی در منطقه در فصول بارش قابل توجه بوده که با مهار آن مى‌توان در امور کشاورزی بهره كافی برد. عدم ارائه الگوی کشت و طرح‌هاى مکانیزاسیون کشاورزی از طرف دستگاه‌هاى دولتی به‌ویژه جهاد کشاورزی متناسب با ظرفیت و استعداد مناطق باعث کاهش بهره‌ورى کشت در این بخش گردیده است. |
| ۴    | وجود دستگاه‌ها و متولیان سياست‌گذارى ناهمسو در روستا           | دستگاه‌هاى اجرائی نظیر جهاد کشاورزی، آب منطقه‌اى، منابع طبیعی، آب و فاضلاب روستايى و ... از جمله نهادهاى اثرگذار در تحول و توسعه روستاها هستند. ناهماهنگی بین دستگاهی و ضعف سياست‌گذارى متوازن موجب ناهموسوبی سياست‌گذارى‌ها در حوزه روستا شده است. وجود قوانین و مقررات دست و پا گیر در زمینه اخذ مجوزهاى لازم برای انواع فعالیتها در بخش   |

| ردیف | موانع عمومی ارتقای بهره‌وری   | فرایند و تبعات  |
|------|---|---|
| ۵    | نسبت بالای ساختار جمعیتی روستاییان سنت‌گرا به نیروی انسانی ماهر و تخصص‌گرا      | مطابق تئوری‌های اقتصادی تخصص منجر به ایجاد ارزش افزوده بیشتری می‌شود. پایین بودن سطح سواد و تخصص کشاورزان و سن بالای کشاورزان و درآمد کم آنان در کنار پارادایم مقاومت ذهنی. سرسختی آنها نسبت به تغییر رفتار و عادات سنتی در کشت و کار و مقاومت در برابر مهارت و دانش نیروی متخصص جوان این امر منجر به شکاف ساختاری و رفتاری بین این و دسته شده‌است. در این میان به دلیل آنکه قواعد و قوانین مالک و نملیک زمین‌ها مطابق سنت‌های دیرینه می‌باشد، نیروی جوان متخصص یا مجبور به تسامح با سنت گراها می‌باشند یا با مخالفت و سرکوب خود، مجبور به مهاجرت می‌شوند که با این شرایط باعث کاهش نیروی کار ماهر، کارآفرین و سرمایه‌های انسانی و حفظ بافت جمعیتی سنت‌گرا و اغلب غیر ماهر و با بهره‌وری پایین می‌گردد. در آمریکا فقط ۳ درصد جمعیت، کشاورز و روستانشین هستند که ضمن تأمین نیاز داخلی، صادرات نیز دارند، اما در ایران با وجود ۳۳ درصد اشتغال در بخش کشاورزی عموماً در کشاورزی سنتی و معیشتی به سر می‌برد. روستاییان با توجه به شیوه فکری و عدم دانش و مهارت و بالتبع ترس از تغییر، به ندرت دست به تغییر الگوی سنتی و کاشت محصولات جایگزین و پر بازده همانند گل‌های زینتی، دارویی، زعفران و سایر محصولات کشتی دیگر می‌زنند. |
| ۶    | عدم مدیریت و نظارت مستمر و برقراری عدالت بین نسلی در بهره‌برداری از منابع طبیعی | از آنجا که منابع آب، خاک، چراگاه‌ها و مراتع جزء منابع نسل فعلی و آینده می‌باشد می‌باید عدالت بین نسلی به گونه‌ای باشد که نسل حاضر ضمن بهره‌برداری بهینه از منابع، حقوق نسل آتی را نیز محفوظ بدارد. متأسفانه فقدان سیاست‌گذاری اصولی و مدیریت و نظارت بر منابع خدادادی، آسیب‌های جدی به این منابع دارای آستانه‌های تجدید ناپذیری زده که انتظار می‌رود با ادامه این روند در آینده نه چندان دور با بحران منابع مواجه شویم.   |
| ۷    | توجه غالب به خدمات رفاهی و زیرساختی به‌جای سرمایه‌گذاری اقتصادی در روستا        | با وجود سرمایه‌گذاری‌های سنگینی که در حوزه‌های زیرساختی و رفاهی روستاها انجام شده؛ با این وجود میانگین درآمد روستاها افزایش متناسبی نداشته است. در چند دهه گذشته نگاه غالب به حوزه دخالت دولت در روستا تأمین نیازهای رفاهی و زیرساختی بوده است و توانمندسازی و ظرفیت‌سازی اقتصادی آنها مورد تأکید نبوده است.  |
| ۸    | نبود کارگاه‌های کوچک مقیاس  | در روستاهای ایران بر خلاف سایر کشورهای پیشرفته و در حال توسعه، کارگاه‌های کوچک مقیاس، بسیار کم و به ندرت وجود دارد. علت این امر نبود آموزش، دانش، تخصص و آگاهی کافی روستاییان و گذار از دامداری و کشاورزی سنتی به مدرن و از سویی عدم حمایت، پشتیبانی و ترغیب آنها از نظر مالی و علمی از سوی مسئولین ذی‌ربط می‌باشد.   |
| ۹    | تله نهادی کشاورزی و تولید سنتی  | متأثر از عوامل پیش گفته نهادی، نظام تولید در روستاها سنتی و کمتر متأثر از تحولات فناورانه بوده است. در برخی بخش‌ها، به عنوان مثال، در حوزه دام سبک، شیوه پرورش و بازده آن تفاوت معنی‌داری با چندین دهه و قرن گذشته ندارد.   |

از آنجا که کشاورزی محور اصلی اقتصاد روستا است و تحول در آن نیز از ارکان تحولات اقتصادی و اجتماعی در روستاها محسوب می‌شود، بخش مهمی از تحول اقتصادی به تحول بهره‌وری در بخش کشاورزی وابسته است. براساس نتایج حاصل از بررسی موانع عمومی ارتقای بهره‌وری، می‌توان گفت که کاهش و تعدیل آثار این عوامل نیازمند زمان و تغییرات معنی‌دار در حوزه سیاست‌گذاری، اختصاص منابع مالی، اصلاح بازارها، تغییر ساختار آموزش، بینش، دانش و کیفیت مداخلات در روستا و بخش کشاورزی است. مبتنی بر اهداف، رویکردها، دستاوردها و آثار مورد انتظار از تدوین برنامه توسعه اقتصادی، اشتغالزایی و طرح توسعه پایدار منظومه‌های روستایی، چکیده گزارش بخش زنجارنود شهرستان زنجان به شرح سرخط‌های زیر ارائه می‌شود.

## مقدمه

تاریخ بشریت در گذر از عصر کشاورزی به عصر صنعتی دچار تغییر و تحولات بنیادین شد. تغییراتی که چهره جغرافیای جهان را از چشم‌انداز غالب روستایی- عشایری با تولیدات محدود کشاورزی-دامداری، به چشم‌انداز غالب شهری با تولیدات انبوه صنعتی تغییر داد. در این تحولات بنیادین و با شیوع مهاجرت عظیم از روستاها به شهرها عموماً از جمعیت روستاها کاسته و بر جمعیت شهرها افزوده شد.

تغییرات مکانی جمعیت از روستاها به شهرها موجب ایجاد تغییرات عمده فضایی در سطح کشور شد. نقش نقاط شهری در شبکه فضای ملی هر روز پررنگ‌تر و نقاط روستایی به صورت محوتر درآمد. این تغییرات در مقیاس ملی به علی‌چند، صورت تأسف انگیزی به خود گرفت. اولین مسئله انباشت عظیم سرمایه‌های ناشی از فروش نفت در شهرها و عدم صنعتی شدن شهرها به صورت واقعی بود. در واقع شهر به علت عدم تولید اشتغال در سطح انبوه، نیازی به مهاجرین گسترده روستایی نداشت ولی به علت تمرکز درآمدهای نفتی در شهرها، جاذبه شدیدی برای روستاییان به وجود آمد. همچنین ازدیاد جمعیت، ناشی از توسعه وضعیت بهداشتی و مهار بیماری‌های مسری، بر جمعیت شهرها و روستاها افزود. با افزایش جمعیت، عدم اشتغال و درآمد ناکافی، بسیاری از این روستاییان به شهرها که محل جذب درآمدهای نفتی و محل تمرکز صنایع بود، روی آوردند. حاشیه نشینی، مشاغل غیررسمی و گسترش پهنه‌های فقر شهری پاسخ اجتماعی-فضایی شهر به این تغییرات بود. پاسخ روستا به این تغییرات مکمل پاسخ شهر بود. عدم صنعتی شدن واقعی کشاورزی در هر سه بخش عمده زراعت، دامداری و باغداری باعث رها شدن منابع روستایی و بلااستفاده ماندن ثروت‌های طبیعی شد. از این رو روستاهای زیادی به خاطر مهاجرت‌های شدید از جمعیت خالی شدند و روستاها به محل زندگی پیرمردان و پیرزنان تبدیل شدند.

مطالب گفته شده باعث توجه بیشتر به مسئله روستا و نحوه اشتغالزایی و توسعه پایدار روستاها با هدف ایجاد اشتغال پایدار، بهبود معیشت در سطح خانوار و توانمندسازی افراد جامعه محلی را فراهم ساخت و میزان مشارکت اهالی و روستاییان را بیشتر کرد؛ چرا که بکارگیری رویکرد مشارکتی در امر توسعه و اجرای برنامه‌های توانمندسازی در سطح محلی از یک طرف روند اجرای طرح‌ها را تسهیل می‌کند و مقبولیت اجتماعی را در پی خواهد داشت و از طرف دیگر منافع طرح‌ها و برنامه به صورت مستقیم به جامعه محلی برمی‌گردد.

در تدوین سند برنامه اقتصادی و اشتغالزایی و طرح توسعه پایدار منظومه‌های روستایی تلاش شده که مسائل کلیدی هر بخش به صورت جدا بررسی و با توجه به نقاط قوت و ضعف هر بخش، اهداف، سیاست‌ها و راهبردهای آن بخش مطرح و در نهایت پروژه‌هایی که توان اجرایی متناسب با روستا را دارند، پیشنهاد شود. اما بدیهی است که این سند تنها گزیده‌ای از مطالبی که در رابطه با برنامه توسعه اقتصادی و اشتغالزایی و طرح توسعه پایدار منظومه‌های روستایی است را در خود گنجانده و جای کار برای روستاهای هر بخش وجود دارد. به همین منظور قابلیت‌ها و محدودیت‌های هر بخش شناسایی و سعی شده تا متناسب با آنها راهبردها و سیاست‌هایی در نظر گرفته شود تا به اهداف مورد نظر در افق طرح دست یافت.

## ۱- تبیین و تحلیل وضع موجود روستاهای بخش

در بخش اول از ارائه سند به بررسی، تبیین و تحلیل وضع موجود روستاهای بخش مرکزی ایجرود پرداخته می‌شود.

### ۱-۱- شاخص‌های وضعیت توسعه بخش

شاخص‌های وضعیت توسعه بخش روستاهای بخش مرکزی شهرستان ایجرود در چهار مولفه اجتماعی و فرهنگی، اقتصادی و تولیدی، طبیعی و زیرساختی و زیربنایی و چهل و یک شاخص مورد بررسی قرار گرفته است.

جدول ۱- متغیرها و شاخص‌های بیان وضعیت موجود

| سهم/مقدار<br>متغیر/شاخص (درصد) |         | سال  | مقدار | واحد  | عنوان متغیر/ شاخص                           |                  |
|--------------------------------|---------|------|-------|-------|---|------------------|
| استان                          | شهرستان |      |       |       |   |                  |
| ۲,۸۸                           | ۸۳      | ۱۳۹۵ | ۳۰۴۹۳ | نفر   | جمعیت                                       | اجتماعی و فرهنگی |
| -۱/۴۳                          | -۰/۹۰   | ۱۳۹۵ | -۰/۷۴ | درصد  | رشد سالانه جمعیت (۱۳۹۰-۱۳۹۵)                |                  |
| ۳۲/۷                           | ۹۰      | ۱۳۹۵ | ۹۳    | درصد  | روستائیشینی                                 |                  |
| ۲۳/۹                           | ۲۵/۳    | ۱۳۹۵ | ۲۶/۱  | درصد  | نرخ جوانی                                   |                  |
| ۶۹/۴                           | ۶۶      | ۱۳۹۵ | ۶۵/۳  | درصد  | نرخ میانسالی                                |                  |
| ۶/۷                            | ۸/۷     | ۱۳۹۵ | ۸/۳   | درصد  | نرخ سالمندی                                 |                  |
| ۴۸                             | ۲۰      | ۱۳۹۵ | ۲۱    | نفر   | تراکم نسبی جمعیت                            |                  |
| ۱/۴۳                           | ۱/۴۸    | ۱۳۹۵ | ۱/۴۶  | نرخ   | موالید                                      |                  |
| ۸۴/۸                           | ۷۵/۳    | ۱۳۹۵ | ۷۵    | درصد  | باسوادی                                     |                  |
| ۸۰/۳                           | ۷۰/۳    | ۱۳۹۵ | ۷۱    | درصد  | سواد زنان                                   |                  |
| ۶۹/۴                           | ۶۹      | ۱۳۹۵ | ۷۰    | درصد  | سواد زنان در نقاط روستایی                   |                  |
| ۱/۸                            | ۱۵/۵    | ۱۳۹۵ | ۱۸    | دوره  | دوره های آموزشی اجرا شده توسط فنی و حرفه‌ای |                  |
| ۲۸/۳                           | ۲۶/۸    | ۱۳۹۵ | ۲۲/۳  | درصد  | هرگز ازدواج نکرده جمعیت ده ساله             |                  |
| ۳۸/۴                           | ۴۲/۸    | ۱۳۹۵ | ۴۳/۲  | درصد  | نرخ مشارکت اقتصادی                          | اقتصادی و تولیدی |
| -                              | -       | ۱۳۹۵ | ۲/۴   | نفر   | بار تکفل                                    |                  |
| ۱۰/۶                           | ۷/۳     | ۱۳۹۵ | ۷/۲   | درصد  | بیکاری                                      |                  |
| -                              | -       | ۱۳۹۵ | ۰/۹   | هکتار | میانگین اراضی زراعی هر باغدار               |                  |
| -                              | -       | ۱۳۹۷ | ۱۱/۹  | راس   | میانگین دام سبک هر دامدار                   |                  |
|                                | ۸۰      | ۱۳۹۶ | ۱۶۰۰۰ | تن    | شیرخام                                      |                  |
|                                | ۷۳      | ۱۳۹۶ | ۶۰۰۰  | تن    | گوشت طیور                                   |                  |
| ۸/۴                            | ۷۹      | ۱۳۹۶ | ۱۴۰۰  | تن    | گوشت قرمز                                   |                  |
| ۸/۴۱                           | ۷۷      | ۱۳۹۶ | ۲۰۴   | تن    | تخم مرغ                                     |                  |
| ۵/۲                            | ۸۰      | ۱۳۹۶ | ۱۶/۲  | تن    | عسل   |                  |
| ۹                              | ۹۳      | ۱۳۹۶ | ۱۱۰۰۰ | تن    | تولید آبزیان                                |                  |
| -                              | ۷۲      | ۱۳۹۶ | ۱۳۵۰۰ | تن    | گندم  |                  |
| -                              | ۷۹      | ۱۳۹۶ | ۱۴۰۰۰ | تن    | غلات  |                  |
| -                              | ۷۸      | ۱۳۹۶ | ۲۹۰۰۰ | تن    | سیب زمینی                                   |                  |
| -                              | -       | ۱۳۹۷ | ۱۹    | درصد  | اراضی شیب دار                               | طبیعی            |
| -                              | -       | ۱۳۹۷ | ۳۱۵۰  | هکتار | فرسایش اراضی کشاورزی                        |                  |
| -                              | -       | ۱۳۹۶ | ۱     | تعداد | روستاهای هدف گردشگری                        |                  |

جدول ۱- متغیرها و شاخص‌های بیان وضعیت موجود (دنباله)

| سهم/مقدار<br>متغیر/شاخص (درصد) |         | سال  | مقدار | واحد    | عنوان متغیر/ شاخص                             | زیرساختی و زیربنایی |
|--------------------------------|---------|------|-------|---------|---|---------------------|
| استان                          | شهرستان |      |       |         |   |                     |
| ۵۷/۴۶                          | -       | ۱۳۹۵ | ۲۴/۸  | درصد    | مساکن با اسکلت فلزی و بتون آرمه               |                     |
| -                              | -       | ۱۳۹۵ | ۸۶    | درصد    | روستاهای بهره‌مند از آب شرب سالم لوله کشی شده |                     |
| -                              | -       | ۱۳۹۵ | ۹۸    | درصد    | روستاهای دارای سکنه بهره‌مند از برق           |                     |
| -                              | -       | ۱۳۹۵ | ۹۶,۸  | درصد    | روستاهای برخوردار از گاز طبیعی                |                     |
| -                              | -       | ۱۳۹۵ | ۵۸    | درصد    | روستاهای بهره‌مند از اجرای طرح هادی           |                     |
| -                              | -       | ۱۳۹۵ | ۳     | واحد    | تعداد تعمیرگاه ماشین‌های کشاورزی              |                     |
| -                              | -       | ۱۳۹۵ | ۰     | واحد    | تعداد واحد تولیدی و خدماتی گردشگری            |                     |
| ۰                              | ۰       | ۱۳۹۵ | ۰     | کیلومتر | آزاد راه                                      |                     |
|                                |         | ۱۳۹۵ | ۰     | کیلومتر | بزرگراه                                       |                     |
| ۰                              | -       | ۱۳۹۵ | ۴۱    | کیلومتر | راه اصلی                                      |                     |
| -                              | -       | ۱۳۹۵ | ۰     | کیلومتر | راه فرعی                                      |                     |
| -                              | -       | ۱۳۹۶ | ۲۶۵   | کیلومتر | راه روستایی                                   |                     |
| ۰                              | ۰       | ۱۳۹۶ | ۰     | واحد    | تعداد اقامتگاه                                |                     |
| ۰                              | ۰       | ۱۳۹۶ | ۱     | واحد    | تعداد سیلو                                    |                     |

۲-۱- قابلیت‌ها

الف) اقتصادی

- ✓ امکان توسعه بخش باغداری؛
- ✓ وجود نژاد با ارزش گوسفند افشاری و دامداری‌های بزرگ صنعتی؛
- ✓ بالابودن میزان تولیدات خصوصاً در زمینه دامداری؛
- ✓ امکان توسعه صنایع تبدیلی و تکمیلی کشاورزی؛
- ✓ امکان ایجاد کارخانه فرآوری محصولات دامی؛
- ✓ امکان توسعه صنایع دستی در سطح بخش؛
- ✓ امکان توسعه دامداری‌های صنعتی و نیمه صنعتی؛
- ✓ قابلیت تولید گیاهان دارویی متنوع و فرآوری وابسته آن؛
- ✓ عبور رودخانه قزل اوزن و سرشاخه‌های آن جهت سرمایه‌گذاری در زمینه آبریان؛
- ✓ وجود ذخایر قابل توجهی از معادن گچ؛
- ✓ قرارگیری در مسیر زنجان - کردستان؛
- ✓ وجود سد گلابر و تأثیر آن در بخش‌های مختلف اقتصادی؛
- ✓ امکان توسعه اکوتوریسم با توجه به پتانسیل‌های منطقه‌ای؛
- ✓ شبکه آبرسانی سد گلابر برای ۷۵۰۰ هکتار از اراضی کشاورزی؛
- ✓ قابلیت توسعه پرورش ماهی.

### ب) اجتماعی و فرهنگی

- ✓ روند صعودی رشد طبیعی جمعیت؛
- ✓ همگنی اجتماعی و پایین بودن اختلاف بین ساکنین روستاهای مختلف پر رنگ بودن آداب و رسوم جمعی مذهبی نظیر مراسم‌های محرم و صفر در بین ساکنان؛
- ✓ پایین بودن نرخ اختلاف میان طوایف موجود در روستاها؛
- ✓ مناسب بودن سطح سرمایه اجتماعی؛
- ✓ امکان ایجاد تشکل‌های اجتماعی- فرهنگی در سطح روستا؛
- ✓ مشارکت مردم در اهدای زمین برای ساخت بناهای آموزشی؛
- ✓ روستای قنبرلک روستای نمونه کشوری در مهاجرت معکوس.

### ج) زیست محیطی

- ✓ اکثر سکونتگاه‌های منطقه بر روی جهت‌های شیب‌های هموار واقع شده‌اند؛
- ✓ وجود اراضی قابل کشت جهت زراعت آبی با محدودیت کم؛
- ✓ وجود سنگ‌های نظیر بازالت، گابرو، میگماتیت، مرمر، گنیس، آمفیبولیت، رادیولاریت، ماسه سنگ سیلیسی که این گروه از سنگ‌ها عموماً دارای مقاومت ۲۰۰ تا ۲۵۰ مگاپاسکال می‌باشند و مانعی جهت فرسایش خاک هستند؛

- ✓ پهنه با خطر نسبتاً پایین خطر زلزله در کلیه روستاهای بخش؛
- ✓ پایین بودن نقاط واقع در معرض زمین لغزش؛
- ✓ امکان آبیاری تکمیلی در بخشی از اراضی زیر کشت؛
- ✓ امکان مهار سیلابها و بهره برداری از آنها؛
- ✓ تنوع گونه‌های گیاهی و جانوری و وجود گونه‌های نادر گیاهی و جانوری.

### د) کالبدی-فضایی

- ✓ داشتن پتانسیل‌های لازم در خصوص توسعه حمل و نقل کالا و خدمات؛
- ✓ اجرای طرح هادی در بیشتر روستاهای بخش؛
- ✓ امکان دسترسی آسان و تبادل کالا و مسافر به لحاظ وجود پتانسیل‌های معدنی و آبی؛
- ✓ بالا بودن نسبت راه‌های روستایی در سطح بخش؛
- ✓ زمینه رشد و توسعه اقتصادی شهر زرین آباد با توجه به فاصله مناسب آن از زنجان؛
- ✓ قرارگیری شهر زرین آباد در محور گردشگری زنجان- تخت سلیمان؛

### ه) گردشگری

- ✓ نبود پیش داوری ذهنی در مخالفت با حضور گردشگران و افراد غریبه در روستاها؛
- ✓ مسیر مواصلاتی شمال به جنوب و غرب به ویژه استان کردستان به جهت اهداف اقتصادی و گردشگری؛
- ✓ عبور راه دسترسی نزدیک به مهمترین اثر تاریخی بین المللی منطقه (تخت سلیمان)؛
- ✓ امکان سرمایه‌گذاری در بخش زیرساخت‌های گردشگری؛

- ✓ شرایط اقلیم گردشگری مناسب جهت توسعه گردشگری؛
- ✓ دارا بودن مناطق نمونه گردشگری استان در این منطقه؛
- ✓ وجود سد گلابر و امکان استفاده از آن به عنوان جاذبه گردشگری؛
- ✓ وجود جاذبه‌های تاریخی در روستاهای مورد مطالعه؛
- ✓ زیست‌گاه‌ها و محیط‌های طبیعی حیات وحش، تنوع پوشش گیاهی و گیاهان دارویی؛
- ✓ وجود ابنیه‌های تاریخی از دوره‌های قبل از اسلام و بعد از اسلام؛

### ۱-۳- محدودیت‌ها و تنگناها

#### الف) اقتصادی

- ✓ کمبود وجود امکانات سیلو و سردخانه و کشتارگاه؛
- ✓ فقدان جاذبه برای بخش خصوصی برای بهره برداری از تأسیسات اجرا شده؛
- ✓ نبود صنایع تبدیلی مناسب جهت فرآوری محصولات کشاورزی؛
- ✓ نبود زیرساخت‌های آموزش فنی و حرفه‌ای و کارگاه‌های آموزشی برای آشنایی مردم با علوم روز و کارآفرینی؛
- ✓ نبود بازار فروش بدون واسطه محصولات دامی؛
- ✓ فروش محصولات تولیدی به واسطه‌ها؛

#### ب) اجتماعی و فرهنگی

- ✓ پایین بودن نرخ باسوادی در میان زنان؛
- ✓ بالا بودن نرخ مهارفروستی در سطح بخش؛
- ✓ چالش با جمعیت عشایری بر اثر کم و کیف استفاده از مراتع پیرامون نقاط روستایی؛
- ✓ روند رو به افزایش نرخ سالمندی جمعیت؛
- ✓ نبود تشکل‌های اجتماعی مربوط به زنان؛

#### ج) زیست محیطی

- ✓ اقلیم نیمه خشک فراسرد در ۷۰ درصد از مناطق شهرستان و تعداد زیاد روزهای یخبندان؛
- ✓ شیب زیاد در بیش از ۱۶ درصد اراضی بخش و یکپارچه نبودن اراضی؛
- ✓ فقر مواد آلی و خاکهای شور، آهکی و قلیایی در مناطق وسیعی از شهرستان؛
- ✓ سیل خیزی و عدم مدیریت مناسب آبهای سطحی؛
- ✓ دور بودن اراضی مستعد و دشت‌ها از آبهای سطحی؛
- ✓ وجود ۸۰۰ هکتار اراضی با کلاس فرسایش شدید و خیلی شدید؛
- ✓ پایین بودن راندمان بهره برداری و عدم استفاده از پتانسیل روانابهای طبیعی؛
- ✓ عدم مطالعات جامع آب و خاک و فقدان بانک اطلاعاتی؛
- ✓ بالا بودن EC های اطراف قزل اوزن و مانع بودن آن برای اجرای آبیاری مکانیزه؛

#### د) کالبدی-فضایی

- ✓ انزوای جغرافیایی و دسترسی به‌شدت نامناسب به لحاظ جاده‌های ارتباطی میان شهری و بویژه روستایی؛
- ✓ پراکندگی روستاهای شهرستان؛
- ✓ کمبود امکانات رفاهی، خدماتی در منطقه؛
- ✓ محدودیت در سرمایه‌گذاری بخش خصوصی به‌لحاظ کوهستانی بودن منطقه و دوری از مرکز استان؛
- ✓ پایین بودن سطح کیفیت راه‌های روستایی؛
- ✓ ضعف امکانات مرکز حوزه‌ها جهت خدمات رسانی به روستاهای پیرامون؛
- ✓ وجود گرایش‌های واگرای نظام شهری شهرستان در ارتباط با کلیت نظام شهری منطقه از یکسو و نظام شهری با نظام مراکز روستایی منطقه از سوی دیگر؛
- ✓ عدم گسترش برخی فعالیت‌های اقتصادی و خدماتی به‌علت عدم تأمین آستانه‌های جمعیتی و اقتصادی.

#### ه) گردشگری

- ✓ کمبود مسیرهای ارتباطی مناسب و امکانات تفریحی و گردشگری در راستای جذب سرمایه‌گذار؛
- ✓ نبود فروشگاه‌های مخصوص عرضه محصولات صنایع دستی؛
- ✓ نبود طرح جامع گردشگری و فقدان برنامه‌ریزی اجرایی و ضعف تبلیغات در معرفی آثار؛
- ✓ نبود بازارچه‌ها یا فروشگاه‌های محصولات صنایع دستی و هنرهای سنتی؛
- ✓ ضعف در مطالعات مردم‌نگاری و پژوهش‌های مردم‌شناسی؛
- ✓ نبود جشنواره‌ها و نمایشگاه‌ها و شرکت در نمایشگاه‌های داخلی و خارجی.

#### ۱-۴- مسائل کلیدی بخش

بر اساس نتایج بررسی وضعیت حوزه‌های مختلف توسعه در بخش مرکزی شهرستان ایجرود و با هدف توسعه پایدار منطقه‌ای، تحول در حوزه رویکرد، اقدام و نتایج فرآیند توسعه می‌بایست در مسایل زیر صورت پذیرد:

#### الف) اقتصادی

- ✓ سنتی بودن تولید محصولات کشاورزی و سایر فعالیت‌ها؛
- ✓ سطح پایین تنوع حوزه تولید و تکمیل زنجیره ارزش تولید در حوزه کشاورزی و صنایع تبدیلی و تکمیلی؛
- ✓ نبود زنجیره ارزش محصولات تولیدی (تأمین نهاده‌ها، فرآیند تولید، فرآوری و فروش) به‌ویژه در محصولات کشاورزی، دامپروری و صنایع دستی روستایی؛
- ✓ پایین بودن توسعه کشت گلخانه‌ای در سطح بخش؛
- ✓ مشکل بازاریابی محصولات کشاورزی و نقش پر رنگ دلالان و واسطه‌ها؛
- ✓ عدم توسعه آبیان با توجه به قابلیت بالای این بخش؛
- ✓ نبود صنایع تبدیلی و تکمیلی در سطح بخش؛
- ✓ پایین بودن سطح مکانیزاسیون فعالیت‌های کشاورزی؛
- ✓ نبود استراتژی صنعتی بلند مدت در سطح بخش؛
- ✓ عدم انجام تحقیقات و سرمایه‌گذاری مناسبی جهت شناسایی ظرفیت‌های مواد معدنی بخش؛



✓ عدم توسعه متناسب با توانمندی‌های پرورش ماهی.

#### ب) اجتماعی و فرهنگی

- ✓ پایین بودن سهم زنان در مدیریت روستاهای بخش؛
- ✓ ضعف مشارکت و مدیریت روستایی در سطح محلی؛
- ✓ کمبود مراکز و کانون‌های فرهنگی؛
- ✓ ضعف مشارکت روستاییان در تعیین اهداف و استراتژی‌ها و تقویت مدیریت مشارکتی و مردمی؛
- ✓ فقدان رویکرد توانمندسازی بالاخص برای زنان روستایی؛
- ✓ پایین بودن استفاده از ظرفیت‌های جوانان تحصیلکرده در فرآیند مدیریت روستایی؛
- ✓ پایین بودن سطح درآمدهای پایدار دهیاری‌ها؛
- ✓ پایین بودن اعتماد اجتماعی روستاییان به بخش اجرایی.

#### ج) زیست محیطی

- ✓ عدم دسترسی برخی از روستاها به آب شرب با کیفیت؛
- ✓ غالب بودن شیوه‌های آبیاری سنتی و راندمان پایین این شیوه‌ها و اتلاف منابع آب سطحی و زیرسطحی؛
- ✓ قرارگیری سازه‌ها در مسیل‌ها در برخی روستاها و نبود سیل بند برای مهار سیل در زمان بحران؛
- ✓ انجام ساخت و ساز در حریم رودخانه‌ها؛
- ✓ رعایت نشدن حقایق در برخی از روستاها؛
- ✓ پایین بودن کیفیت منابع آب شرب در برخی از روستاهای بخش؛
- ✓ فرسایش منابع خاک بخش کشاورزی.

#### د) کالبدی-فضایی

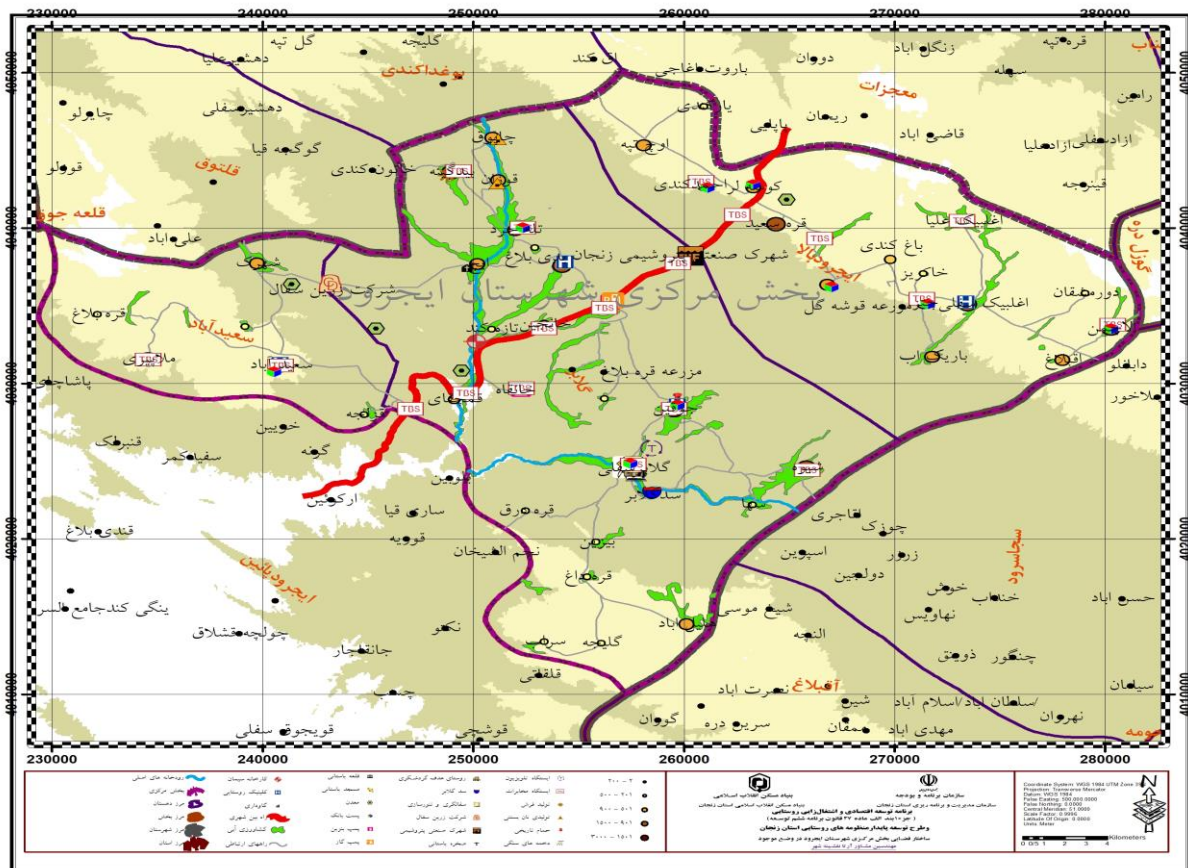
- ✓ نبود سیستم فاضلاب در اکثر مناطق و بروز مشکل دفع پساب‌های خانگی؛
- ✓ کمبود توسعه شبکه‌های زیرساختی در عرصه تصمیم‌تأمین زیرساخت (آب، برق، گاز، تلفن و اینترنت) در روستاهای محروم و کم برخوردار؛
- ✓ نبود روشنایی مناسب معابر با وجود زیرساخت‌ها و امکانات ایجاد آن؛
- ✓ وجود تیرهای چراغ برق در سطح معابر روستا؛
- ✓ پایین بودن سطح مسکن مقاوم سازی شده؛
- ✓ کمبود امکانات فرهنگی مانند کتابخانه‌های عمومی؛
- ✓ عدم توجه به کارکرد هر یک از سکونتگاه‌ها با توجه به نقش عملکردی حوزه در سازمان فضایی مطلوب منظومه؛
- ✓ عدم مقاوم سازی کالبد روستا جهت مقابله با سیل؛
- ✓ ضعف زیرساخت‌های اقتصادی در سطح مراکز حوزه، مجموعه و منظومه؛
- ✓ فقدان استراتژی توسعه صنعتی و معدنی؛
- ✓ تعدد سکونتگاه‌های روستایی با راه‌های ارتباطی نامناسب؛

✓ عدم بازنگری طرح‌های هادی روستایی.

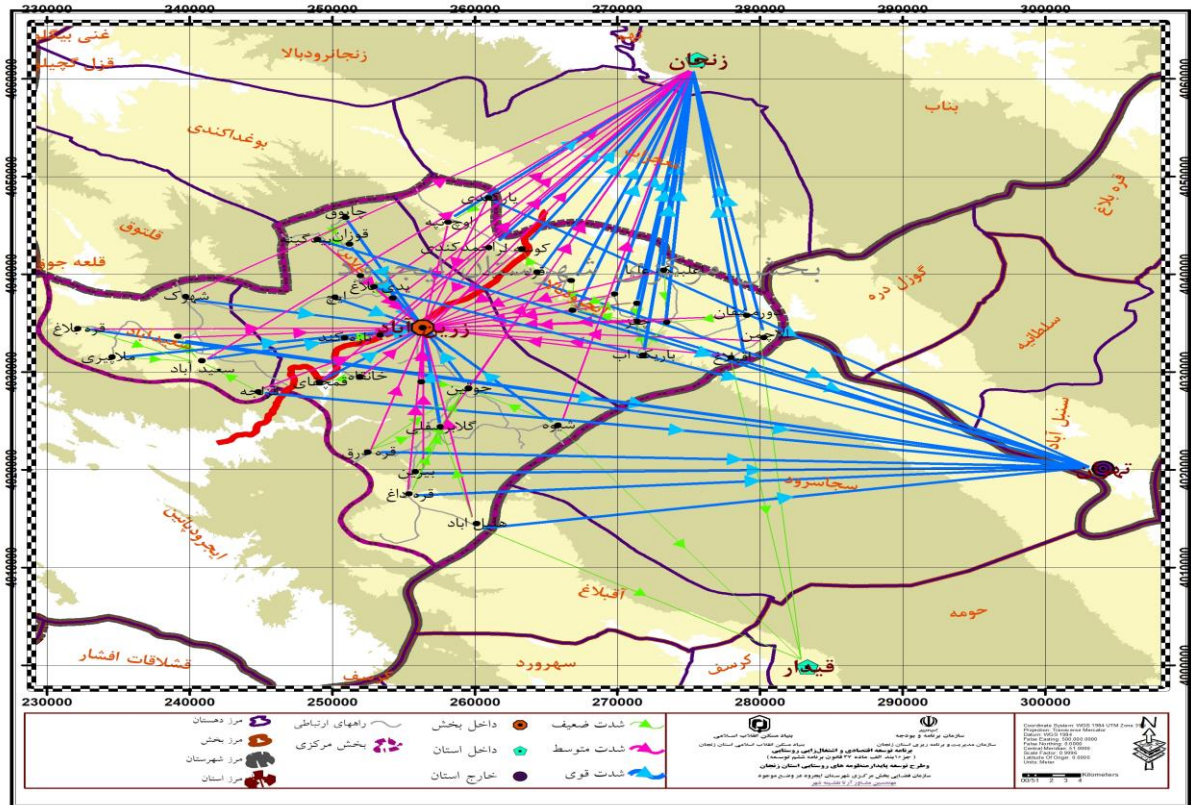
ه) گردشگری

- ✓ فقدان وجود زیرساخت‌های گردشگری در روستای هدف گردشگری؛
- ✓ کمبود برگزاری همایش‌ها، جشنواره‌ها و رویدادهای فرهنگی در فصول مختلف سال؛
- ✓ کمبود برنامه‌های بازاریابی و معرفی جاذبه‌های گردشگری شهرستان در رسانه‌های ملی، شبکه‌های مجازی، مجلات و روزنامه‌های عمومی و تخصصی؛
- ✓ عدم استفاده بهینه از جاذبه‌های گردشگری؛
- ✓ ضعف زیرساخت‌های ارتباطی در روستاهای دارای پتانسیل؛
- ✓ کمبود امکانات رفاهی، خدماتی در سطح بخش؛
- ✓ سطح پایین تمایل به سرمایه‌گذاری در بخش گردشگری بخش.

۱-۵- ساختار و سازمان فضایی موجود



نقشه ۱- ساختار فضایی موجود بخش مرکزی شهرستان ایجرود



نقشه ۲- سازمان فضایی موجود بخش مرکزی شهرستان ایجرود

## ۲- تصور کلان توسعه روستاهای بخش

شهرستان ایجرود، شهرستانی پیشرو در توسعه صنایع تبدیلی و تکمیلی و گردشگری است که از این طریق، زمینه را برای توسعه پایدار فراهم خواهد شد.

### ۱-۲- اهداف کلی

- ✓ پایداری جمعیت؛
- ✓ بهره برداری پایدار و اصولی از منابع طبیعی؛
- ✓ برقراری اعتدال فضایی؛
- ✓ ارتقای بهره‌وری عوامل تولید در جامعه روستایی؛
- ✓ تحقق معیشت پایدار روستاییان.

## ۲-۲- اهداف کمی

جدول ۲- تعیین اهداف کمی بر حسب اهداف کلی

| پیش بینی / برنامه ریزی سال ۱۴۰۵ | سال پایه |      | هدف کمی             |                                       | ردیف | سرفصل های کلی       |
|---------------------------------|----------|------|---------------------|---------------------------------------|------|---------------------|
|                                 | میزان    | سال  | واحد سنجش           | متغیر / شاخص                          |      |                     |
| ۲۸۳۹۹                           | ۲۹۱۱۹    | ۱۳۹۵ | نفر                 | جمعیت کل                              | ۱.   | جمعیت و نوآوری      |
| -۰/۲۵                           | -۰/۷۴    | ۱۳۹۵ | درصد                | نرخ رشد جمعیت ۱۳۹۵-۱۴۰۵               | ۲.   |                     |
| ۸۲                              | ۹۳       | ۱۳۹۵ | درصد                | میزان روستانشینی                      | ۳.   |                     |
| ۴۴                              | ۴۶       | ۱۳۹۵ | تعداد               | روستاهای دارای سکنه                   | ۴.   |                     |
| ۹۷۹                             | ۹۷۹      | ۱۳۹۵ | کیلومتر مربع        | مساحت                                 | ۵.   | سرزمین              |
| ۲۰                              | ۲۱       | ۱۳۹۵ | نفر در کیلومتر مربع | تراکم نسبی جمعیت کل                   | ۶.   |                     |
| ۱۲۱۸۱                           | ۹۵۸۹     | ۱۳۹۵ | نفر                 | تعداد کل شاغلین                       | ۷.   | نیروی انسانی        |
| ۱۱۱۴۴                           | ۹۳۳۱     | ۱۳۹۵ | نفر                 | تعداد شاغلین روستایی                  | ۸.   |                     |
| ۲/۲                             | ۲/۴      | ۱۳۹۵ | نفر                 | بار تکفل اقتصادی                      | ۹.   | اقتصاد و تولید      |
| ۴۰۶۸۰                           | ۴۰۸۴۷    | ۱۳۹۳ | هکتار               | سطح کل زیر کشت                        | ۱۰.  |                     |
| ۳۶۷۱۴                           | ۳۷۰۲۳    | ۱۳۹۳ | هکتار               | سطح زیر کشت دیم (زراعت)               | ۱۱.  |                     |
| ۲۷۱۹                            | ۲۶۴۴     | ۱۳۹۳ | هکتار               | سطح زیر کشت آبی (زراعت)               | ۱۲.  |                     |
| ۱۲۴۷                            | ۱۱۸۱     | ۱۳۹۳ | هکتار               | سطح باغات                             | ۱۳.  |                     |
| ۲۷۵۴۱                           | ۲۸۵۳۴    | ۱۳۹۳ | تعداد               | دام سبک                               | ۱۴.  |                     |
| ۵۱۲۴                            | ۴۷۵۳     | ۱۳۹۳ | تعداد               | دام سنگین                             | ۱۵.  |                     |
| ۵۰                              | ۲۴/۸     | ۱۳۹۵ | درصد                | مساکن با اسکلت فلزی و بتن آرمه        | ۱۶.  | زیرساختی و زیربنایی |
| ۱۰۰                             | ۸۶       | ۱۳۹۷ | تعداد               | روستاهای بهره‌مند از آب سالم لوله کشی | ۱۷.  |                     |
| ۱۰۰                             | ۹۸       | ۱۳۹۷ | تعداد               | روستاهای برخوردار از برق              | ۱۸.  |                     |
| ۹۴                              | ۸۱       | ۱۳۹۷ | تعداد               | روستاهای برخوردار از گاز طبیعی        | ۱۹.  |                     |
| ۸۲                              | ۵۸       | ۱۳۹۷ | تعداد               | روستاهای بهره‌مند از اجرای طرح‌های    | ۲۰.  |                     |

## ۲-۳- جهت گیری های توسعه

- ✓ آموزش مهارت‌های کاربردی کشاورزی، دامپروری و صنایع تکمیلی و جانبی آن‌ها، صنایع فرهنگی و گردشگری؛
- ✓ افزایش سطح سواد بین زنان نواحی روستایی؛
- ✓ افزایش کیفیت مسکن نواحی روستایی از طریق مقاوم سازی؛
- ✓ کاهش بار تکفل؛
- ✓ روستاهای بهره‌مند از آب شرب سالم لوله کشی شده؛
- ✓ افزایش استفاده از سیستم‌های آبیاری نوین؛
- ✓ ارتقای زیرساخت‌های پشتیبان فعالیت و خدمات وابسته به بخش کشاورزی از قبیل سیل و سردخانه؛

- ✓ تکمیل زنجیره ارزش تولید در حوزه کشاورزی و صنایع تبدیلی و تکمیلی به ویژه محصولات باغی و دامی؛
- ✓ توسعه به هم پیوسته سازمان فضایی نظام سکونت و فعالیت شهری - روستایی؛
- ✓ توسعه جامع شبکه‌ای برای گذار از انزوای فیزیکی - جغرافیایی به ویژه در نواحی روستایی؛
- ✓ سرمایه‌گذاری بر آموزشی و پرورش برای تربیت جامعه و توسعه سوادهای پایه‌ای عصر اطلاعات در بین کودکان، نوجوانان و جوانان؛
- ✓ ارتقای زیرساخت‌های اجتماعی و کیفیت زندگی.

## ۴-۲- راهبردها

### الف) اقتصادی

- ✓ ارتقای کیفیت محصولات و سطح زیر کشت و عملکرد در واحد سطح؛
- ✓ گسترش صنایع تبدیلی و تکمیلی؛
- ✓ تکمیل زنجیره تولیدات کشاورزی و دامی منطبق بر نیاز بازار و جامعه محلی؛
- ✓ ایجاد سردخانه و انبار برای محصولات کشاورزی؛
- ✓ استفاده از سیستم‌های آبیاری تحت فشار؛
- ✓ حمایت از تشکل‌های تعاونی روستایی دامداری؛
- ✓ بهره‌گیری بهینه از ظرفیت‌های محیطی؛
- ✓ توسعه دامپروری از طریق اصلاح نژاد دام و طیور؛
- ✓ کاهش ضایعات و محصولات تولیدی؛
- ✓ توسعه کلاس‌ها و کارگاه‌ها و بازدیدهای آموزشی و ترویجی؛
- ✓ اصلاح و احیا و نوسازی باغات و ارتقای درجه آنها؛
- ✓ استفاده از بخش خصوصی و تشکل‌های مردمی در اجرای طرح‌ها و پروژه‌ها؛
- ✓ ترویج فرهنگ گنجاندن آبریان در سبد غذایی.

### ب) اجتماعی و فرهنگی

- ✓ ارتقای عملکرد نهادهای رسمی مدیریت و تقویت عملکرد نهادهای همیاری محلی؛
- ✓ جلب مشارکت تمامی اقشار اجتماع؛
- ✓ تمرکز زدایی تصمیمات از سطح استانی و شهرستانی به سطح محلی؛
- ✓ استفاده از ظرفیت‌های جوانان تحصیلکرده؛
- ✓ کاهش ۵۰ درصد بیماری کم خونی فقر آهن در دختران و زنان؛
- ✓ بازسازی کلیه خانه‌های بهداشت و درمان و احداث خانه‌های بهداشت جدید در روستاهای چابوق، قره سعید، آقبلاغ؛
- ✓ تقویت ابعاد ساختی (شبکه‌ای) و هنجاری اعتماد، آگاهی، ارزش‌ها سرمایه‌های اجتماعی؛
- ✓ انجام برنامه‌های فرهنگی - اجتماعی جهت جلوگیری از ازدواج‌های دختران کمتر از ۱۵ سال؛

✓ بهره‌گیری از سرمایه‌های اجتماعی، ظرفیت‌های انسانی و نخبگان در فرآیند برنامه‌ریزی؛

#### ج) زیست محیطی

- ✓ تأمین ایمنی و امنیت سکونتگاه‌ها و مراکز حساس فعالیتی؛
- ✓ جلوگیری از آلودگی‌های زیست محیطی و تخریب زیست بوم؛
- ✓ کاربری منابع آب با در نظر گرفتن معیارهای زیست محیطی و اهداف بخش؛
- ✓ حفظ پتانسیل آبدهی آبخوان و تداوم بهره‌برداری از این منابع اراضی دشتی؛
- ✓ افزایش حمایت‌های قانونی از منابع طبیعی تجدید شونده؛
- ✓ آبخیزداری حوضه‌های آبریز رودخانه و طولانی‌تر نمودن زمان جریان در رودخانه‌های فصلی؛
- ✓ کنترل مداوم ظرفیت، تغذیه و تخلیه سفره‌های آب زیرزمینی در اراضی دشتی؛
- ✓ مدیریت بهره‌برداری از منابع آب پایه رودخانه و چشمه‌ها برای حفظ حیات وحش؛
- ✓ مدیریت بهره‌برداری اصولی از منابع آب‌های سطحی و زیرزمینی؛
- ✓ اختصاص منابع اراضی با شیب‌های بیش از ۱۵ درصد به پوشش مرتع و جنگل.

#### د) کالبدی - فضایی

- ✓ اصلاح نظام روستایی از طریق تقویت و توسعه روستاهای میانی، متوسط و کوچک جهت تعادل بخشیدن به روند مهاجرت دفعه‌ای جمعیت و تبدیل این روند به مهاجرت پله‌ای؛
- ✓ چهار بانده کردن محور زنجان - بیجار؛
- ✓ ایجاد کمربندی برای شهر زرین آباد؛
- ✓ تقویت پیوندهای فیزیکی فرامنطقه‌ای شهرستان و نقاط شهری آن با محورهای برتر توسعه؛
- ✓ افزایش پیوندهای منطقه‌ای فرااستانی استان زنجان با کردستان؛
- ✓ تقویت پیوندهای شهری - روستایی از طریق برپایی و برنامه‌ریزی نظام سلسله مراتب خدمات‌رسانی با تأکید بر مراکز روستایی برتر؛
- ✓ گاز رسانی به تمامی روستاهای بالای ۲۰ خانوار؛
- ✓ مقاوم سازی مسکن روستایی براساس رویکرد معیشت پایدار.

#### ه) گردشگری

- ✓ تهیه طرح توسعه یکپارچه محور توسعه صنعتی، گردشگری و کشاورزی زنجان - زرین آباد - بیجار - سد گلابر - غار کتله خور (به‌عنوان ممتازترین محور محرکه توسعه منطقه‌ای شهرستان)؛
- ✓ بسترسازی برای جذب و جلب سرمایه‌های بخش غیردولتی در فعالیتهای گردشگری و صنایع دستی؛
- ✓ حمایت در راستای افزایش تولید صنایع دستی و آفرینش هنرهای سنتی؛
- ✓ تقویت مشارکت مردم در تصمیم سازی و تصمیم گیری برای منطقه و آثار فرهنگی، تاریخی و طبیعی؛
- ✓ ارتقای سطح کمی و کیفی در ارائه خدمات گردشگری به مسافران ورودی به منطقه؛
- ✓ توسعه فعالیتهای آموزشی مربوط به گردشگری، هنرهای دستی و صنایع دستی منطقه؛
- ✓ تعریف مسیرهای گردشگری، ایجاد امکانات مناسب و زیرساخت‌های گردشگری استاندارد؛

- ✓ استانداردسازی راه‌های مواصلاتی استان و شهرستان با هدف ایجاد امنیت؛
- ✓ استقرار نظام جامع تبلیغات اعم از جاده‌ای از طریق نصب تابلوهای راهنمای گردشگری و غیره.

## ۲-۵- سیاست‌های اجرایی

### الف) اقتصادی

- ✓ افزایش راندمان آبیاری؛
- ✓ نوسازی شبکه آبرسانی روستای جوقین؛
- ✓ افزایش دوره‌های آموزشی ترویجی در زمینه زراعت و باغداری؛
- ✓ اجرای طرح‌های اصلاح نژاد دام و طیور و تبدیل دامداری‌های سنتی به نیمه صنعتی و صنعتی؛
- ✓ پوشش انهار سنتی؛
- ✓ توسعه پرورش زنبور عسل؛
- ✓ برنامه‌ریزی در جهت افزایش تولید و مصرف آبزیان و بهره‌گیری از فن‌آوریهای مدرن این صنعت؛
- ✓ افزایش ضریب مکانیزاسیون.
- ✓ تخصیص سهمیه سبوس به دامداران
- ✓ تخصیص یارانه تولید شیر به گاوداران و یا تعدیل قیمت جمع اوری کنندگان شیر در سطح بخش

### ب) اجتماعی و فرهنگی

- ✓ افزایش انتخاب زنان به عنوان دهیار به میزان ۵ درصد روستاها؛
- ✓ گسترش طرح‌های درآمدزا برای دهیاری‌ها به طور میانگین ۲۵ درصد درآمد دهیاری‌ها؛
- ✓ تشکیل گروه‌های تصمیم و اتاق‌های فکر برای هماهنگی و کمک در امور توسعه شهرستان در سه تیپ حوزه اقتصادی، اجتماعی - فرهنگی و امور زیر بنایی؛
- ✓ توانمندسازی روستائیان از طریق آموزش و مشارکت در امور؛
- ✓ مستمر و مداوم بودن تولید با استفاده از توان و دانش بومی روستائیان؛
- ✓ ایجاد تشکل‌های مردمی و مشارکتی زنان؛
- ✓ تقویت و زمینه‌سازی حضور زنان در مراسم فرهنگی و کاهش گسست جنسی جوامع.

### ج) زیست محیطی

- ✓ اصلاح روش‌های دفع زباله؛
- ✓ مطالعه و تهیه نقشه‌های مناطق سیل‌خیز و بحرانی؛
- ✓ تهیه و تصویب و واگذاری و اجرای طرح‌های مرتعداری جهت بهبود وضع مراتع و دامداران؛
- ✓ جلوگیری از دفع زباله و فاضلاب در رودخانه‌ها؛
- ✓ ادامه طرح ساحل‌سازی حاشیه رودخانه قزل اوزن؛
- ✓ کمیته سازی و استفاده مجدد از پسماندها به روستائیان؛
- ✓ عملیات پخش سیلاب و بهره برداری از سیلاب‌ها؛

✓ تخصیص اعتبار جهت احداث طرح بند انحرافی و کانال انتقال آب؛

#### د) کالبدی - فضایی

- ✓ احداث سالن چند منظوره بانوان در مرکز شهرستان؛
- ✓ افزایش ضریب نفوذ تلفن همراه؛
- ✓ تعریض و ارتقای راه‌های فرعی موجود به راه‌های اصل؛
- ✓ رفع پیچ‌های خطرناک راه زرین آباد به سجاس؛
- ✓ مرمت و نگهداری پل‌ها به ترتیب اولویت و درصد خرابی؛
- ✓ توسعه شبکه‌های زیرساختی در عرصه تصمیم تأمین زیرساخت (آب، برق، گاز، تلفن و اینترنت) در روستاهای محروم و کم برخوردار؛
- ✓ کنترل ساخت و ساز در پهنه‌های با خطر بالای زلزله؛
- ✓ جلوگیری از مهاجرت‌های روستایی و تخلیه روستاها با توسعه زیرساخت‌های آموزشی و بهداشتی؛
- ✓ کنترل توسعه کالبدی سکونتگاه‌ها در اراضی حاصلخیز کشاورزی.

#### ه) گردشگری

- ✓ بهبود وسایل حمل و نقل دسترسی به روستا به وسیله بازاریابی گردشگری آژانس‌های گردشگری؛
- ✓ بهبود امکانات، خدمات، تسهیلات و تجهیزات صنعت گردشگری روستا؛
- ✓ ارائه منابع و تسهیلات مالی و اعتباری کم بهره به روستاییان برای راه اندازی کسب و کارهایی در حوزه گردشگری روستایی.

### ۲-۶- تعیین الزامات تحقق اهداف و سیاست‌ها

- ✓ اقناع عمومی و ایجاد گفتمان در بین جامعه روستایی.
- ✓ توسعه پایدار بخش مرکزی ایجرود مستلزم رویکردهای چند وجهی و دسته جمعی به مسئله فقرزدایی، برابری جنسی و اجتماعی، توسعه اقتصادی محلی، مدیریت منابع طبیعی و اداره آن‌ها است؛
- ✓ توسعه بخش مرکزی ایجرود باید براساس مشارکت، توانمند سازی و اداره امور محلی باشد که نارسایی‌های شیوه از بالا به پایین را برطرف و همچنین رشد بخش خصوصی و بازار را ترویج کند؛
- ✓ توسعه نهادهای بخش مرکزی ایجرود و ظرفیت‌ها به تلاش بلندمدت نیاز دارد. راهنمایی و تجربه در این زمینه مطلوب است، اما پاسخگویی باید به عنوان هدف اصلی مطمح نظر قرار گیرد.

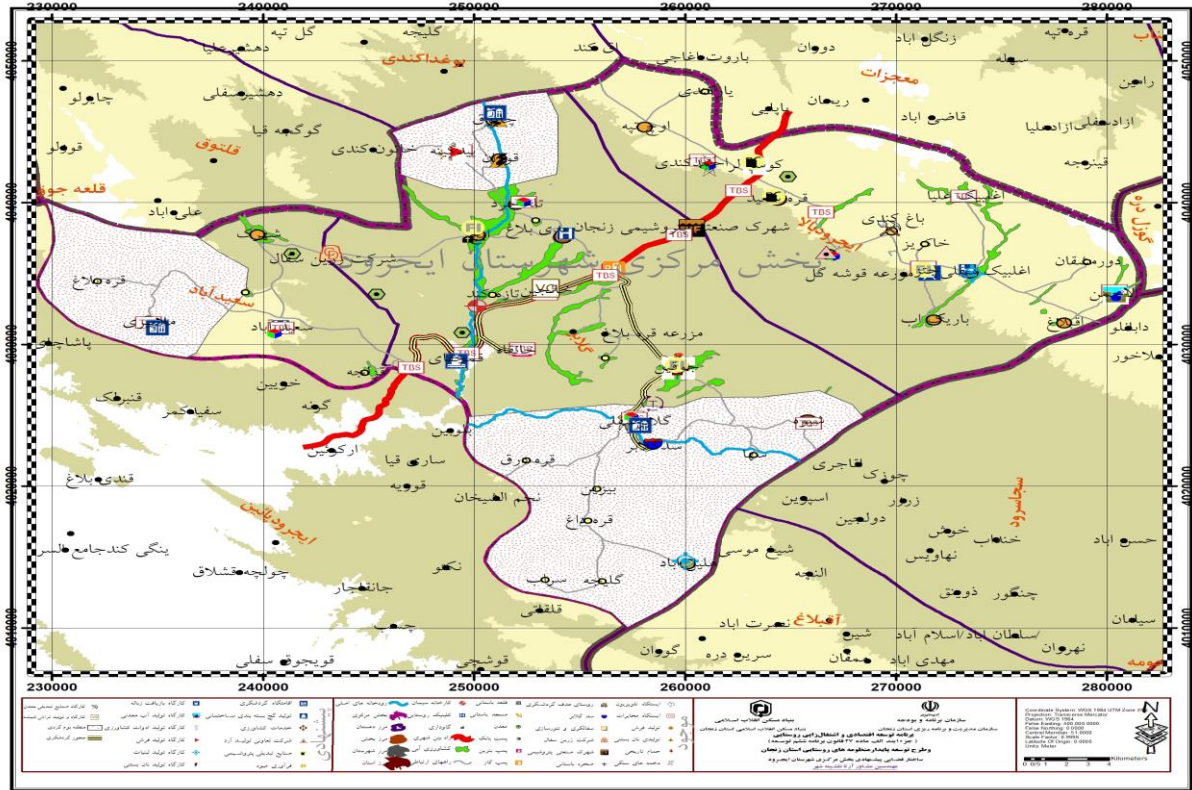
#### جدول ۳- عناوین اقدامات و کسب و کارهای محرک متوسط مقیاس

| ردیف | عناوین کسب و کارهای متحرک متوسط مقیاس      |
|------|--|
| ۱    | ایجاد واحدهای صنعتی دامداری                |
| ۲    | صنایع دستی                                 |
| ۳    | پرورش آبزیان                               |
| ۴    | گسترش کشت زعفران                           |
| ۵    | احداث واحدهای پرورش قارچ در روستاهای مرکزی |
| ۶    | پرورش زنبور عسل                            |

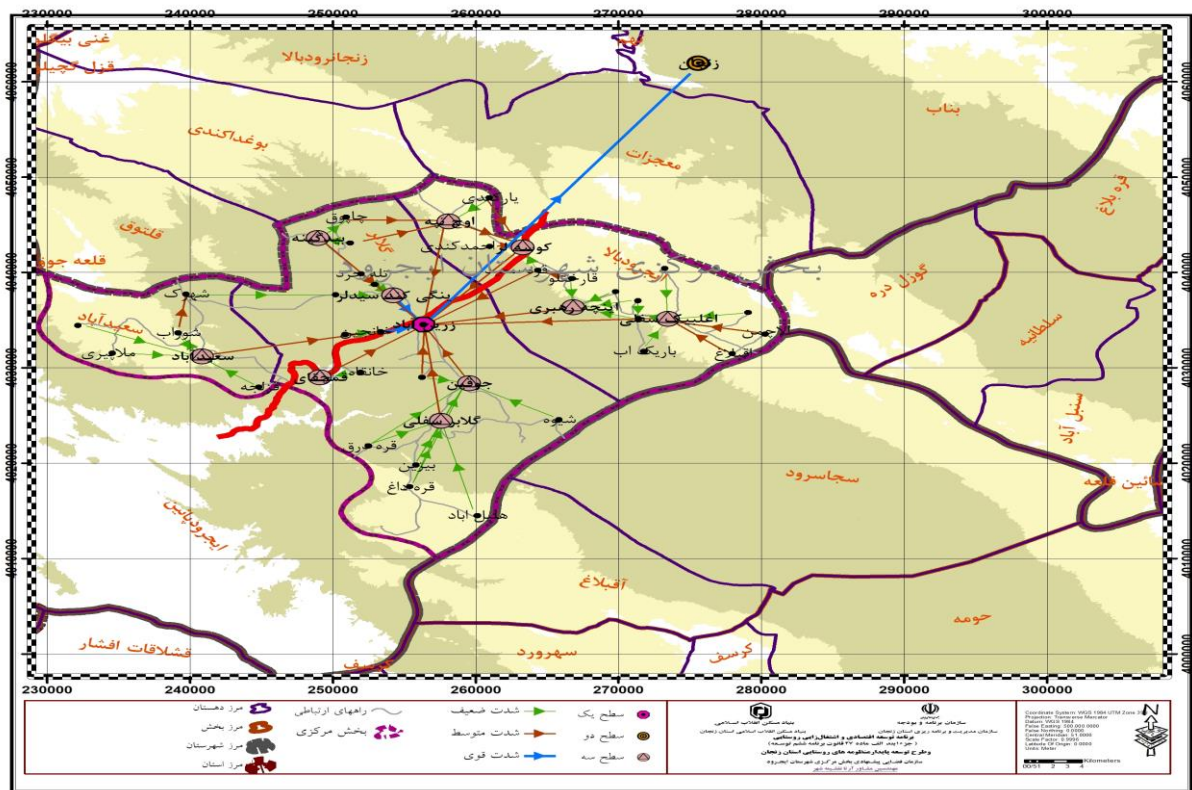


|                          |   |
|--------------------------|---|
| ایجاد کشتارگاه صنعتی دام | ۷ |
| ایجاد کارخانه لبنیات     | ۸ |

۷-۲- ساختار و سازمان فضایی افق



نقشه ۳- ساختار فضایی افق



نقشه ۴- سازمان فضایی افق

### ۳- اقدامات، فعالیت‌ها، طرح‌ها، پروژه‌های توسعه بخش (پیوست سند)

۳-۱- اقدامات و فعالیت‌های ذیربط تصمیمات و مصوبات مقرراتی و اجرایی - جدول ۴

۳-۲- طرح‌های سرمایه‌گذاری اولویت بندی شده در سطح بخش - جدول ۵

۳-۳- پروژه‌های عمرانی اولویت بندی شده در سطح بخش - جدول ۶

### ۴- نظام اجرایی، نظارت و بازرگری سند

#### ۴-۱- سازمان اجرایی

این سازمان زیر نظر کمیته برنامه‌ریزی شهرستان فعالیت می‌نماید. تشکیلات این سازمان با پیشنهاد مشترک سازمان مدیریت و برنامه‌ریزی و اداره کل بنیاد مسکن انقلاب اسلامی استان زنجان در شورای برنامه‌ریزی و توسعه استان به تصویب خواهد رسید.

#### ۴-۲- نظارت بر اجرا

در قالب چارچوب‌های مقرر از سوی سازمان مدیریت و برنامه‌ریزی استان، اجرای اسناد بخش‌ها توسط اداره کل بنیاد مسکن انقلاب اسلامی نظارت و رصد خواهد شد. نتایج نظارت در مقاطع ۶ ماهه به شورای برنامه‌ریزی و توسعه استان گزارش خواهد شد.

#### ۴-۳- بازرگری سند

بازنگری بندهای "۲" و "۴" در سال ۱۴۰۰ (در چارچوب مضامین مرتبط برنامه هفتم) و بند "۳" به صورت سالانه انجام خواهد شد. با پیشنهاد مشترک سازمان مدیریت و برنامه‌ریزی و اداره کل بنیاد مسکن انقلاب اسلامی استان زنجان و تصویب شورای برنامه‌ریزی و توسعه استان، از خدمات مهندسین مشاور مجاری مطالعات به عنوان تسهیلگران اجرا و بازرگری سند استفاده خواهد شد.

جدول ۴- اقدامات و فعالیت‌های ذیربط تصمیمات و مصوبات مقرراتی و اجرایی<sup>۱</sup>

| ردیف | عنوان  | دستگاه اجرایی مرتبط             |
|------|--|---------------------------------|
| ۱    | تعیین تکلیف اراضی اطراف روستاها توسط اداره منابع طبیعی و در صورت امکان جهت استفاده در فعالیت‌های کشاورزی و دامداری | اداره کل منابع طبیعی            |
| ۲    | تسهیل در محدودیت‌های ایجاد شده از سوی جهاد کشاورزی برای ایجاد کاربری‌های اقتصادی که نیازمند ساخت ابنیه هستند       | سازمان جهاد کشاورزی             |
| ۳    | تخصیص بهینه اعطای وام (ضامن، نحوه بازپرداخت و ...).  | بانک‌های عامل، شبکه بانکی استان |

۱- فعالیت‌های ناظر به تصمیمات و مصوبات مقرراتی و اجرایی، زمینه ساز/ پشتیبان طرح‌های سرمایه‌گذاری و پروژه‌های عمرانی، شامل اقدامات ناظر به حل و فصل مسایل و مشکلات

جدول ۵- فهرست طرح‌های سرمایه‌گذاری

| ردیف | عنوان طرح   | اعتبار مورد نیاز<br>(میلیون ریال) | میزان<br>اشتغال<br>نفر | محل اجرا<br>نام روستا   | شعاع عملکردی   | موضوع طرح             | کارآفرین<br>محوری | اولویت طرح<br>در سطح<br>بخش | دستگاه اجرایی مرتبط                       | توضیح<br>دارد |
|------|---|-----------------------------------|------------------------|-------------------------|----------------|-----------------------|-------------------|-----------------------------|---|---------------|
| ۱    | کارگاه و تولید تراش شیشه حکاکی روی شیشه و کنف بافی و بافت چرم و گلیم بافی |                                   | ۴                      | خانجین                  | خرد / روستا    | کشاورزی               | بله               | اولویت دوم                  | سازمان جهاد کشاورزی                       | بله           |
| ۲    | تولیدفرش دستباف و تابلو فرش   |                                   | ۸                      | روستاهای همجوار و کوسلر | متوسط / دهستان | کشاورزی               | بله               | اولویت دوم                  | سازمان جهاد کشاورزی                       | -             |
| ۳    | کارخانه فراوری شیر  |                                   | ۱۲۰                    | روستاهای همجوار         | جوقین          | کشاورزی               | بله               | اولویت اول                  | سازمان جهاد کشاورزی                       | -             |
| ۴    | تعاونی تولید آب معدنی   |                                   | ۳                      | سها                     | خرد / روستا    | کشاورزی               | بله               | اولویت اول                  | سازمان جهاد کشاورزی                       | بله           |
| ۵    | شرکت کانسار تراپر ایرانیان  |                                   | ۴                      | جوقین                   | خرد / روستا    | کشاورزی               | بله               | اولویت اول                  | سازمان جهاد کشاورزی                       | -             |
| ۶    | پروژه تولید گچ بسته‌بندی ساختمانی   |                                   | ۶                      | قمچقای                  | متوسط / دهستان | صنعت                  | بله               | اولویت دوم                  | سازمان صنعت، معدن و تجارت                 | -             |
| ۷    | مجتمع خدمات رفاهی گردشگری   |                                   | ۴                      | کوسه لر                 | متوسط / دهستان | گردشگری               | بله               | اولویت اول                  | سازمان میراث فرهنگی، گردشگری و صنایع دستی | -             |
| ۸    | کارخانه تولید گچ ساختمانی   |                                   | ۶                      | خانقاه                  | متوسط / دهستان | صنعت                  | بله               | اولویت سوم                  | سازمان صنعت، معدن و تجارت                 | -             |
| ۹    | ایجاد گلستان گل محمدی   |                                   | ۲۰                     | مراکز حوزه              | خرد / روستا    | کشاورزی               | بله               | اولویت دوم                  | سازمان جهاد کشاورزی                       | -             |
| ۱۰   | تولید پنیر  |                                   | ۴                      | هلایل آباد              | متوسط / دهستان | کشاورزی               | بله               | اولویت دوم                  | جهاد کشاورزی                              | -             |
| ۱۱   | تولید ادوات کشاورزی از قبیل دروگر سم پاش تریلی و گاواهن                   |                                   | ۲۵                     | احمدکندی                | کلان / بخش     | صنعت                  | بله               | اولویت دوم                  | سازمان صنعت، معدن و تجارت                 | -             |
| ۱۲   | زنیورداری و بسته بندی عسل   |                                   | ۱۲                     | گلابر                   | متوسط / دهستان | کشاورزی               | بله               | اولویت دوم                  | سازمان جهاد کشاورزی                       | -             |
| ۱۳   | کوسفند پروری ۹۰ رأسی  |                                   | ۵                      | شهرک                    | خرد / روستا    | کشاورزی               | بله               | اولویت اول                  | سازمان جهاد کشاورزی                       | -             |
| ۱۴   | کوسفند پروری ۲۰۰ رأسی   |                                   | ۸                      | گلابر                   | خرد / روستا    | کشاورزی               | بله               | اولویت اول                  | سازمان جهاد کشاورزی                       | -             |
| ۱۵   | تولید محصولات گلخانه‌ای   |                                   | ۱۲                     | مراکز حوزه              | کلان / بخش     | کشاورزی               | خیر               | اولویت دوم                  | سازمان جهاد کشاورزی                       | -             |
| ۱۶   | صنایع غذایی و تبدیلی تکمیلی کشاورزی                                       |                                   | ۱۴                     | مراکز حوزه              | کلان / بخش     | صنایع تبدیلی و تکمیلی | خیر               | اولویت اول                  | سازمان صنعت، معدن و تجارت                 | -             |
| ۱۷   | زعفران و گیاهان دارویی  |                                   | ۱۲                     | مراکز حوزه              | کلان / بخش     | کشاورزی               | خیر               | اولویت دوم                  | سازمان جهاد کشاورزی                       | -             |
| ۱۸   | احداث واحدهای پرورش قارچ  |                                   | ۱۰                     | مراکز حوزه              | کلان / بخش     | کشاورزی               | خیر               | اولویت دوم                  | سازمان جهاد کشاورزی                       | -             |
| ۱۹   | احداث سردخانه   |                                   | ۲۰                     | مراکز حوزه              | کلان / بخش     | سایر طرح‌ها           | خیر               | اولویت اول                  | سازمان صنعت، معدن و تجارت                 | -             |

## جدول ۵- فهرست طرح‌های سرمایه‌گذاری (دنباله)

| ردیف | عنوان طرح   | اعتبار مورد نیاز<br>(میلیون ریال) | میزان<br>اشتغال<br>نفر | محل اجرا<br>نام روستا                     | شعاع<br>عملکردی | موضوع<br>طرح | کار آفرین<br>محوری | اولویت طرح در<br>سطح بخش | دستگاه اجرایی مرتبط                       | توضیح<br>دارد |
|------|---|-----------------------------------|------------------------|---|-----------------|--------------|--------------------|--------------------------|---|---------------|
| ۲۰   | ایجاد واحدهای بسته‌بندی و فرآوری محصولات کشاورزی  |                                   | ۱۸                     | مراکز حوزه                                | کلان / بخش      | کشاورزی      | خیر                | اولویت اول               | سازمان صنعت، معدن و تجارت                 | -             |
| ۲۱   | اجرای آبیاری تحت فشار   |                                   | ۱۵                     | مراکز حوزه                                | متوسط / دهستان  | کشاورزی      | بله                | اولویت دوم               | سازمان جهاد کشاورزی                       | -             |
| ۲۲   | ایجاد واحدهای خانگی پرورش مرغ و ماکیان بومی   |                                   | ۲۵                     | تمامی روستاهای بخش                        | کلان / بخش      | کشاورزی      | بله                | اولویت اول               | سازمان جهاد کشاورزی                       | -             |
| ۲۳   | ایجاد مراکز جمع‌آوری شیر  |                                   | ۱۵                     | مراکز حوزه                                | کلان / بخش      | سایر طرح‌ها  | خیر                | اولویت اول               | سازمان صنعت، معدن و تجارت                 | -             |
| ۲۴   | توسعه سیستم و پایگاه تبلیغات، اطلاع رسانی و بازار یابی گردشگری (دو سایت متمرکز سخت افزاری و نرم افزاری در زرین آباد و روستای گلابر) |                                   | ۲۵                     | روستای گلابر                              | کلان / بخش      | گردشگری      | بله                | اولویت اول               | سازمان میراث فرهنگی، گردشگری و صنایع دستی | -             |
| ۲۵   | تولیدی رشته آش و پلویی  |                                   | ۱۴                     | شیوه                                      | خرد / روستا     | صنعت         | خیر                | اولویت سوم               | وزارت صنعت، معدن و تجارت                  | -             |
| ۲۶   | جوجه گوشتی  |                                   | ۷                      | چاپوق                                     | خرد / روستا     | کشاورزی      | بله                | اولویت دوم               | وزارت جهاد کشاورزی                        | -             |
| ۲۷   | فرش بافی  |                                   | ۱۸                     | اوزان-بید گینه- باریکاب- ینگگی کند الماسی | متوسط / دهستان  | صنعت         | خیر                | اولویت سوم               | وزارت صنعت، معدن و تجارت                  | -             |
| ۲۸   | تولیدی صنایع چاقو، چاقو و ظروف مسی  |                                   | ۱۲                     | آلاچمن                                    | خرد / روستا     | صنعت         | خیر                | اولویت دوم               | وزارت صنعت، معدن و تجارت                  | -             |
| ۲۹   | گلیم بافی   |                                   | ۱۰                     | اوج تپه و اوزان                           | خرد / روستا     | صنعت         | بله                | اولویت دوم               | وزارت صنعت، معدن و تجارت                  | -             |
| ۳۰   | پرورش ماهیان سرد آبی  |                                   | ۸                      | گنبد                                      | خرد / روستا     | کشاورزی      | بله                | اولویت سوم               | وزارت جهاد کشاورزی                        | بله           |
| ۳۱   | زنبورداری   |                                   | ۷                      | شیوه                                      | خرد / روستا     | کشاورزی      | بله                | اولویت دوم               | وزارت جهاد کشاورزی                        | -             |
| ۳۲   | تولید نان بستنی   |                                   | ۹                      | چاپوق                                     | خرد / روستا     | صنعت         | بله                | اولویت دوم               | وزارت صنعت، معدن و تجارت                  | -             |
| ۳۳   | گوسفند داشتی ۹۰ رأسی  |                                   | ۶                      | نکتو                                      | خرد / روستا     | کشاورزی      | بله                | اولویت دوم               | وزارت جهاد کشاورزی                        | بله           |
| ۳۴   | اجرای طرح فرشبافی   |                                   | ۱۴                     | نجم الشیخان                               | خرد / روستا     | صنعت         | بله                | اولویت دوم               | وزارت صنعت، معدن و تجارت                  | -             |

ضمیمهٔ جدول ۵ - توضیحات طرح‌های سرمایه‌گذاری موضوع ستون (۱)

| ردیف | عنوان طرح                          | توضیحات   |
|------|------------------------------------|---|
| ۱    | گوسفند داشتی ۵۰ راسی               | به ازای هر ۱۵ خانوار یک واحد برای روستاها پیشنهاد می‌شود. |
| ۴    | دام سبک گوسفند داشتی               | به ازای هر ۵ خانوار یک واحد برای روستاها پیشنهاد می‌شود.  |
| ۳۰   | پرورش ماهی                         | به ازای ۲۰ خانوار مجوز یک واحد صادر شود.                  |
| ۳۳   | دام سبک گوسفند آمیخته داشتی ۹۰ راس | به ازای هر ۵ خانوار یک واحد برای روستاها پیشنهاد می‌شود.  |

## جدول ۶ - فهرست پروژه‌های عمرانی

| ردیف | عنوان پروژه   | عنوان فصل  | عنوان برنامه   | محل اجرا<br>نام روستا                                   | نوع دستگاه                          | شماره<br>عملکردی | اولویت<br>داد | وضعیت<br>پروژه |
|------|---|--|--|---|-------------------------------------|------------------|---------------|----------------|
| ۱    | چهار خطه کردن جاده زنجان - بیجار  | حمل و نقل  | برنامه توسعه حمل و نقل جاده‌ای   | کل منظومه   | راه و شهرسازی                       | بخش              | اولویت<br>اول | خیر            |
| ۲    | جدول گذاری معابر  | فصل تحقیق و توسعه در امور مسکن، عمران شهری و روستایی | برنامه تأمین، توسعه، مقاوم‌سازی، تعمیر، تجهیز و نگهداری فضاها، ساختمان‌ها، اماکن و ماشین‌آلات  | ینگ کاند الماسی - شوراب - قزلبچه - قره درق - تله گرد    | راه و شهرسازی                       | متوسط / دهستان   | اولویت<br>اول | خیر            |
| ۳    | کانال کشی آب زراعی  | فصل منابع آب   | برنامه بهبود بهره‌وری آب در عرصه کشاورزی   | آقبالغ - جوقین - قمچقای                                 | جهاد کشاورزی                        | دهستان           | اولویت<br>اول | خیر            |
| ۴    | ارتقاء جاده روستا به جاده درجه ۲ یا ۱   | حمل و نقل  | برنامه توسعه حمل و نقل جاده‌ای   | جوقین   | راه و شهرسازی                       | بخش              | اولویت<br>اول | خیر            |
| ۵    | افزایش مخزن آب شرب  | فصل منابع آب   | برنامه تأمین آب  | گلابرسفلی   | آب منطقه ای                         | متوسط / دهستان   | اولویت<br>اول | خیر            |
| ۶    | ساخت ساختمان دهیاری   | فصل تحقیق و توسعه در امور مسکن، عمران شهری و روستایی | برنامه تأمین، توسعه، مقاوم‌سازی، تعمیر، تجهیز و نگهداری فضاها، ساختمان‌ها، اماکن و ماشین‌آلات  | چاپوق   | سازمان دهیاری ها و شهرداری ها       | متوسط / دهستان   | اولویت<br>سوم | خیر            |
| ۷    | بازسازی حمام قدیمی  | فصل تحقیق و توسعه در امور مسکن، عمران شهری و روستایی | برنامه تأمین، توسعه، مقاوم‌سازی، تعمیر، تجهیز و نگهداری فضاها، ساختمان‌ها، اماکن و ماشین‌آلات  | خاکریز  | میراث فرهنگی و گردشگری و صنایع دستی | متوسط / دهستان   | اولویت<br>سوم | خیر            |
| ۸    | الحاق حداقل ۵ روستای فاقد گاز به شبکه گازرسانی سراسری   | فصل تحقیق و توسعه در امور مسکن، عمران شهری و روستایی | برنامه تأمین، توسعه، مقاوم‌سازی، تعمیر، تجهیز و نگهداری فضاها، ساختمان‌ها، اماکن و ماشین‌آلات  | روستاهای فاقد گاز به انتخاب بخشدار                      | اداره گاز                           | متوسط / دهستان   | اولویت<br>اول | خیر            |
| ۹    | تاسیس ۷ واحد دفتر پست و مخابرات و تأمین دسترسی به ۱۰ واحد دفاتر ITC و تأمین دسترسی به اینترنت و شبکه‌های سراسری رادیویی و تلویزیونی در حداقل ۱۰ روستا | فصل تحقیق و توسعه در امور مسکن، عمران شهری و روستایی | برنامه تأمین، توسعه، مقاوم‌سازی، تعمیر، تجهیز و نگهداری فضاها، ساختمان‌ها، اماکن و ماشین‌آلات  | روستاهای بالای ۳۰ خانوار فاقد دفاتر                     | اداره کل پست                        | متوسط / دهستان   | اولویت<br>اول | خیر            |
| ۱۰   | نوسازی تعداد ۴۵۰ واحد مسکونی و مقاوم سازی تعداد ۳۵۰ واحد مسکونی   | مسکن   | فصل تحقیق و توسعه در امور مسکن، عمران شهری و روستایی برنامه تأمین، توسعه، مقاوم‌سازی، تعمیر، تجهیز و نگهداری فضاها، اماکن و ماشین‌آلات | روستاهای دارای کمتر از ۴۰ درصد مقاوم سازی و نوسازی مسکن | بنیاد مسکن                          | خرد / روستا      | اولویت<br>اول | خیر            |



جدول ۶ - فهرست پروژه‌های عمرانی (دنباله)

| ردیف | عنوان پروژه  | عنوان فصل               | عنوان برنامه                          | محل اجرا نام روستا     | دستگاه اجرایی | شعاع عملکردی   | اولویت پروژه | توضیح دارد |
|------|--|-------------------------|---------------------------------------|------------------------|---------------|----------------|--------------|------------|
| ۱۱   | نوسازی، بهسازی و تجهیز امکانات آموزشی برای حداقل ۱۰ واحد دبستان    | فصل آموزش و پرورش عمومی | برنامه آموزش ابتدایی                  | روستاهای زیر ۳۰ خانوار | آموزش و پرورش | کلان / بخش     | اولویت اول   | خیر        |
| ۱۲   | ساماندهی رودخانه و مقاوم سازی تعداد ۱۵ روستای بخش در مقابل سیلاب   | فصل منابع آب            | برنامه مهندسی رودخانه‌ها و سواحل      | کل منظومه              | آب و منطقه ای | کلان / بخش     | اولویت اول   | خیر        |
| ۱۳   | انجام عملیات آبخیزداری در بیش از ۳۰۰۰ هکتار اراضی مرتعی درجه ۲ بخش | فصل منابع آب            | هیبود بهره‌برداری و حفاظت از منابع آب | کل منظومه              | منابع طبیعی   | متوسط / دهستان | اولویت اول   | خیر        |

جدول ۷ - اعتبار طرح‌های تملک دارایی‌های سرمایه‌ای دستگاه‌های اجرایی

| شماره طبقه بندی | فصل / برنامه | عنوان دستگاه اجرایی  | *کد دوران اجرا | اعتبار (میلیون ریال) |         |             |
|-----------------|--------------|--|----------------|----------------------|---------|-------------|
|                 |              |  |                | سال اول              | سال دوم | سال های بعد |
|                 | گردشگری      | میراث فرهنگی، گردشگری و صنایع دستی   | یکساله         | *                    |         | جمع         |
|                 | زیرساختی     | میراث فرهنگی و گردشگری - راهداری و حمل و نقل جاده‌ای - آب و فاضلاب روستایی | یکساله         | *                    |         |             |
|                 | سکونتگاهی    | بنیاد مسکن - راهداری و حمل و نقل جاده‌ای - شرکت گاز - آب منطقه‌ای          | یکساله         | *                    |         |             |
|                 | محیطی        | منابع طبیعی - آب منطقه‌ای  | دوساله         | *                    |         |             |

